

Sjálfsmatsskýrsla Gerðaskóla skólaárið 2020 - 2021



Efnisyfirlit

| | |
|------------------------------------|-------------------------------------|
| 1. Inngangur | 3 |
| 2. Skólinn | 3 |
| 3. Skólastefna | 4 |
| Skólastefna sveitarfélagsins | 4 |
| Skólastefna Gerðaskóla | 4 |
| 4. Viðfangsefni mats..... | 5 |
| Matsáætlun 2019-2020 | 5 |
| Ytra mat | 6 |
| Innra mat | 6 |
| 5. Niðurstöður | 8 |
| Samræmd próf | 8 |
| 4.bekkur..... | 9 |
| 7.bekkur..... | 10 |
| 9.bekkur..... | 11 |
| LOGOS-skimanir..... | 12 |
| 4. bekkur..... | 13 |
| 6. bekkur..... | 13 |
| 9. bekkur..... | 13 |
| Talnalykils-skimun | 13 |
| 3. bekkur..... | 14 |
| 6. bekkur..... | 15 |
| Skólapúlsinn | 15 |
| Nemendakönnun..... | 16 |
| Foreldrakönnun | 17 |
| Starfsmannakönnun | 17 |
| Annað mat..... | 19 |
| Lestrarskimanir | 19 |
| Tengslakönnun nemenda | 20 |
| Starfsmannasamtöl | 20 |
| Fundir með nemendum..... | Error! Bookmark not defined. |
| Mat á kennslu vegna COVID-19..... | 21 |
| Lokaorð..... | 21 |

1. Inngangur

Samkvæmt VIII kafla í lögum um grunnskóla (nr. 91/2008) skal reglulega fara fram mat og eftirlit með gæðum skólastarfs en hverjum skóla ber að framkvæma sjálfsmat á starfsemi sinni árlega og birta upplýsingarnar um innra mat sitt, tengsl þess við skólanámskrá og áætlanir um umbætur. Tilgangur sjálfsmatsins er að leggja grunn að sívirku umbótastarfi í skólanum, greina þarfir hans fyrir breytingar og umbætur með hagsmuni nemenda að leiðarljósi. Markmiðið er að styrkja innviði starfsins, draga fram það sem vel er gert og benda á það sem betur má fara.

Núverandi sjálfsmatsáætlun Gerðaskóla gildir fyrir árin 2019 - 2023. Í áætluninni er lögð áhersla á að uppfylla þau markmið sem sett eru skv. lögum og reglugerðum en einnig horft til þátta sem matsfræðin leggur áherslu á. Þessu til viðbótar er horft til viðmiðunarlista vegna ytra mats skóla sem gert er af Námsmatsstofnun fyrir Mennta- og menningarmálaráðuneytið og Samband íslenskra sveitarfélaga.

Sjálfsmatið í Gerðaskóla er tvíþætt, annars vegar er um að ræða ytra mat sem aðilar utan skólans framkvæma svo sem kennsluráðgjafi frá Fræðsluskrifstofu Suðurnesjabæjar og starfsmenn Menntamálastofnunar. Hins vegar er um að ræða svokallað innra mat sem starfsfólk skólans framkvæmir. Það síðarnefnda tengist daglegu starfi skólans en eins og hægt er að sjá í matsáætlun skólans þá eru mismunandi atriði matsins lögð fyrir yfir skólaárið. Niðurstöðurnar eru meðal annars nýttar til þess að efla þekkingu kennara á stöðu nemenda og auka hæfni þeirra til þess að mæta þörfum nemenda og til þess að auka vitund stjórnenda á stöðu mála hjá starfsfólki og nemendum.

2. Skólinn

Séra Sigurður Brynjólfsson Sívertsen stóð fyrir stofnun barnaskóla í Gerðum eða Gerðaskóla, árið 1871 en starfsemi skólans hófst formlega árið 1872. Fyrsta skólahúsið var staðsett við fjörukambinn á Gerðum, svo var skólinn fluttur í Miðhús og seinna á Útskála en árið 1910 hófst bygging skólans á núverandi stað og starfsemi hans hófst hér árið 1911. Síðan þá hefur verið byggt við skólann sjö sinnum og áttunda stækkunin er í byggingu. Áætlað er að vígja þrjár nýjar stofur í ágúst 2021. Smíða- og textílstofa verða svo vígðar í síðasta lagi haustið 2022.

Öll starfsemi skólans fyrir utan skólaípróttir og frístundarheimili fer fram í núverandi húsnæði en auk bekkja- og verkgreinastofa eru námsver, hegðunarver, bókasafn og matsalur í húsinu. Sökum myglu í elsta hluta skólans var þeirri álmu lokað meðan á viðgerð stendur. Til stendur að opna þá álmu að nýju í ágúst 2021. Skólaárið 2020 – 21 var frístundarheimilið starfrækt í húsnæði Garðvangs. ÍSAT kennsla var á talsverðu flakki. Fyrst var hún staðsett í tónmenntastofu en þegar samkomutakmarkanir tóku gildi var sú stofa nýtt sem kaffistofa. Þá var ÍSAT kennslan flutt upp í rými við hlið textílstofu. Í flestum bekkjarstofum eru millirými þar sem hægt er að vinna með minni nemendahópum. Þá hefur Tónlistarskólinn verið með aðstöðu í einu herbergi í elstu byggingu skólans en vegna viðgerða var ekkert rými fyrir það þetta skólaár. Ásamt því að þroskaþjálfari, sálfræðingur/kennsluráðgjafi, náms- og starfsráðgjafi og hjúkrunarfræðingur eru með sérými fyrir starfsemi sína. Vegna plássleysis var herbergi námsráðgjafa nýtt sem rými fyrir nemanda í sérúrræði. Sameiginleg vinnuaðstaða fyrir kennara er ekki góð og þarf að bæta hana. Til stendur að opna á milli núverandi vinnuaðstöðu og inn í Friðgarð. Í einum hluta byggingarinnar er aðsetur fyrir stjórnendur, vinnurými fyrir

kennara og kaffistofa starfsmanna ásamt því að ritaraherbergi, ljósritunarherbergi og fundaherbergi eru á sömu slóðum.

Gerðaskóli er einsetinn skóli en vorið 2021 eru 247 nemendur í skólanum í 1. - 10. bekk, í samtals tólf bekkjardeildum. Starfsmenn skólans eru 60 talsins þar af eru 30 kennarar, 15 stuðningsfulltrúar, fjórir skólaliðar, þrír starfsmenn skólagæslunnar, tveir þroskaþjálfar, bókasafnsvörður/starfsmaður skólagæslu, ritari og húsvörður. Í stjórnendateymi skólans eru skólastjóri, aðstoðarskólastjóri og deildarstjóri. Auk þessara starfsmanna eru skólahjúkrunarfræðingur með aðsetur í skólanum og starfsmenn Fræðsluskrifstofu Suðurnesjabæjar sem sinna athugunum vegna nemenda. Þá er skólinn í góðu samstarfi með leikskólanum Gefnarborg og Tónlistarskólanum í Garði ásamt því að skólinn er í samstarfi við Fjölskyldusvið bæjarins.

3. Skólastefna

Í Gerðaskóla er unnið eftir Skólastefnu Garðs en hún var samþykkt í bæjarstjórn Garðs þann 18. júní 2014. Endurskoðun skólastefnunar vegna sameiningar Sveitarfélagsins Garðs og Sandgerðisbæjar er í vinnslu og mun skólastefna Suðurnesjabæjar líklega líta dagsins ljós haustið 2021 en núverandi skólastefna gildi til ársins 2020.

Skólastefna sveitarfélagsins

Stefnan var unnin fyrir Sveitarfélagið Garð árin 2013-2014 af sérstökum stýrihópi sem hélt utan um vinnuna. Liður í því starfi voru skólaþing, þar sem leitað var eftir hugmyndum og tillögum íbúanna sem innlegg í mótun stefnunnar. Leikskólabörn og nemendur Gerðaskóla héldu sín skólaþing, einnig var íbúum Garðs boðið til sérstaks skólaþings. Við gerð skólastefnunnar var horft til nýrrar menntastefnu og aðalnámskrár, laga sem gilda um skólastarf, eldri skólastefnu og núverandi skólastarfs. Unnið var út frá hugmyndinni um eitt skólasamfélag sem samheiti yfir grunn-, leik- og tónlistarskóla og æskulýðs- og tómstundastarfið. Sett var niður sameiginleg skólastefna og hlutverk skólasamfélagsins skilgreint. Gildi skólasamfélagsins eru:

ÁBYRGÐ - Traustur grunnur sem starfið byggir á.

VIRÐING - Fyrir sjálfum sér og öðrum

GLEÐI - Það er gaman að vera

LEIKUR - Nálgun við starf og líf

SKÖPUN - Frjó hugsun fær að njóta sín

ÁRANGUR - Drifkraftur, metnaður og þrá til að gera betur

Skólastefna Gerðaskóla

Gerðaskóli starfar samkvæmt skilgreiningu um skóla án aðgreiningar sem felur í sér viðurkenningu á einstaklingsmun og rétti hvers nemanda til að stunda nám innan félagsheildar

bekkjarins samkvæmt námskrá og með aðferðum sem styrkja sjálfsmynd hans og auka sjálfstæði. Skóli án aðgreiningar er ekki sérmál einstakra kennara heldur skólans alls.

Skólafestna Gerðaskóla lýtur að nemendum og námi þeirra, þ.e. hlutverki skólans sem grunnskóla. Í Gerðaskóla eru aðstæður eins öruggar og uppbyggjandi og kostur er svo hver nemandi fái kennslu við hæfi og þroskist í samræmi við getu. Fjölbreytni í skólafestinu er mikilvæg til þess að ná til allra nemenda þegar skipuleggja þarf nám við hæfi hvers og eins.

Nám eru aðstæður þar sem nemandinn er ekki aðeins vitsmunalega virkur heldur einnig tilfinningalega og líkamlega, markmiðin skýr og hluti af stærra samhengi. Námið hefst í spurn og áhuga og leiðir til rannsókna á því hvaða lausnir eru mögulegar.

Gerðaskóli vill rækta tengsl við umhverfi sitt og þá sem þar búa. Hann vill stuðla að því að nemendur, foreldrar og aðrir íbúar í sveitarfélaginu líti skólann og starfið þar jákvæðum augum og geti átt þangað erindi til afþreyingar og fræðslu utan hefðbundins skólatíma til hagsbóta fyrir sjálfa sig og samfélagið sem skólinn þjónar.

Einkunnarorð Gerðaskóla: Virðing – ábyrgð – ánægja – árangur

4. Viðfangsefni mats

Mat á starfi skóla hefur þann tilgang að tryggja að réttindi barna og ungmenna séu virt og þau fái þá menntun og þjónustu sem þeim ber samkvæmt lögum. Mat á skólafesti er tvíþætt: Annars vegar er um að ræða mat sem skólar framkvæma sjálfir og er hér kallað innra mat. Hins vegar er um að ræða mat sem utanaðkomandi aðili vinnur á vegum sveitarfélags, ráðuneytis mennta- og menningarmála eða annarra aðila og er nefnt ytra mat.

Markmið mats og eftirlits er einkum þrjúþætt. Í fyrsta lagi að fylgjast með að starfsemi skóla sé í samræmi við ákvæði laga, reglugerða og aðalnámskrá. Í öðru lagi að auka gæði skólafestsins og stuðla að umbótum, tryggja að réttindi nemenda séu virt og að þeir fái þá þjónustu sem þeir eiga rétt á samkvæmt lögum. Í þriðja lagi að veita upplýsingar um skólafestið, árangur þess og þróun.

Sjálfsmatsáætlun Gerðaskóla var sett upp til fimm ára og gildir til vorsins 2023, hún er birt á heimasíðu skólans. Áætlun hvers árs er yfirfarin að hausti og kynnt á starfsmannafundi. Stjórnendur fylgja eftir sjálfsmatsáætlun, aðstoða við fyrirlögn kannana, vinna úr niðurstöðum þeirra og sjá til þess að kynna niðurstöður fyrir starfsmönnum, nemendum og foreldrum.

Nánari upplýsingar um [Sjálfsmatsáætlunina](#)

Matsáætlun 2020-2021

Matsáætlun Gerðaskóla byggir bæði á innra og ytra mati. Matið er í gangi allt árið, en niðurstöður koma jafnt og þétt yfir veturinn svo að strax sé hægt að bregðast við þeim með umbótaáætlun eða annars konar aðferðum. Samantekt á niðurstöðum er síðan birt í lok hvers skólaárs auk umbótaáætlunar.

Ytra mat

Ytra mat er framkvæmt af utanaðkomandi aðilum svo sem Fræðsluskrifstofu, Rannsóknarstofu um þróun skólastarfs hjá Menntavísindasviði Háskóla Íslands, Námsmatsstofnun, Sambandi íslenskra sveitarfélaga og fleiri aðilum. Ytra mat sem lagt var fyrir á skólaárinu 2020-2021 er eftirfarandi:

- Samræmd könnunarpróf í 4., 7. og 9. bekk
- LOGOS skimanir í 4., 6. og 9. bekk.

Innra mat

Innra mat er framkvæmt af þeim sem vinna í skólanum og er unnið á þeim forsendum. Starfsmenn skólans taka ákvörðun um hvað á að meta, hver viðmiðin eiga að vera og leggja fram umbótaáætlanir þar sem þörf er á.

Innra mat á að vera samofið daglegu starfi skóla, efla þekkingu, hæfni og ígrundun á starfinu og auka vitund starfsfólks um ábyrgð. Lýðræðisleg viðbrögð við innra mati þar sem tekið er tillit til sjónarmiða þeirra sem koma að skólastarfinu stuðla að auknum gæðum í starfinu. Niðurstöður skal nýta til umbóta í skólastarfi að höfðu samráði við skólaráð. Innra mat Gerðaskóla er eftirfarandi:

- Lesferill
- Leið til læsis
- Starfsmannasamtöl
- Skólapúlsinn, nemenda (árlega), foreldra (annað hvert ár) og starfmannakönnun (annað hvert ár)
- Spurningalistar fyrir nemendur
- Talnalykilsskimanir í 3. og 6. bekk.
- Tengslakönnun

Í matsáætlun Gerðaskóla er sjálfsmatsverkefnum vetrarins skipt niður á mánuði. Þegar hverjum matsþætti er lokið er niðurstöðum skilað og unnið að úrbótum.

| Mánuður | Verkefni | Ábyrgð |
|-----------|---|--|
| Ágúst | <ul style="list-style-type: none"> • Kynning á matsáætlun • Lokayfirferð og útgáfa skólanámskrár og starfsáætlunar • Útgáfa bekkjanámskráa fyrir hvert fag og mat á þeim. | Skólastjórnendur Skólastjórnendur Kennarar/skólastjórnendur |
| September | <ul style="list-style-type: none"> • Samskiptadagur, viðræður við foreldra og nemendur um líðan og nám. • Leið til læsis skimun í 1. bekk • Mat á kennslu hefst • Einstaklingsnámskrárgerð • Samræmd próf í 4. bekk og 7. bekk | Umsjónakennarar og aðrir kennarar Umsjónakennarar og verkefnastjóri læsis Kennarar Umsjónarmaður stoðþjónustu og kennarar |

Sjálfsmatsskýrsla Gerðaskóla skólaárið 2020-2021

| | | Skólastjórnendur, UT og umsjónarkennarar |
|----------|--|--|
| Október | <ul style="list-style-type: none"> Skólapúlsinn fyrir nemendur í 6. – 10. bekk Talnalykilsskimun í 6. bekk | Skólastjórnendur Aðilar frá Fræðsluskrifstofu Suðurnesjabæjar og verkefnastjóri læsis |
| Nóvember | <ul style="list-style-type: none"> Talnalykilsskimun í 3. bekk LOGOS-skimun í 6. bekk Greining á niðurstöðum samræmdra könnunarprófa í 4. og 7. bekk, þegar þær liggja fyrir. | Aðilar frá Fræðsluskrifstofu Suðurnesjabæjar og verkefnastjóri læsis Skólastjórnendur og kennarar |
| Desember | <ul style="list-style-type: none"> Mat á framboði valgreina, 8.-10.bekkur. | Skólastjórar/Matsteymi |
| Janúar | <ul style="list-style-type: none"> Skil á niðurstöðum Talnalykils í 3.bekk Skil á niðurstöðum LOGOS og Talnalykils í 6.bekk. Fundur með nemendum í 6. – 10. bekk (hvað þau eru ánægð með, hvað má betur fara, hvað getum við gert til að öllum líði vel) Sjálfsmat nemenda Mat á kennslu hefst þ.e. skólastjórnendur/kennarar fylgjast með kennslu og ræða saman í kjölfarið. Foreldraviðtöl Skólapúlsinn – fyrir nemendur í 6.-10.bekk | Aðilar frá Fræðsluskrifstofu Suðurnesjabæjar og verkefnastjóri læsis Umsjónarkennarar og námsráðgjafi Umsjónarkennarar og námsráðgjafi Skólastjórnendur og kennarar Umsjónarkennarar Skólastjórnendur |
| Febrúar | <ul style="list-style-type: none"> Samskipti og vináttusambönd í skólastarfi (Vanda Sig.) Matsfundur í skólaráði Endurmat LOGOS skimun 6.bekkur Mat á kennslu - áframhald | Skólastjórnendur og kennarar Skólaráð og stjórnendur Aðilar frá Fræðsluskrifstofu Suðurnesjabæjar Skólastjórnendur |
| Mars | <ul style="list-style-type: none"> Starfsmannasamtöl Skólapúlsinn – foreldrakönnun Skólapúlsinn – starfsmannakönnun Samræmd próf í 9. bekk | Skólastjórnendur Skólastjórnendur Skólastjórnendur Skólastjórnendur og UT |

| | | |
|-------|---|--|
| | <ul style="list-style-type: none"> LOGOS-skimun í 9. bekk | Aðilar frá Fræðsluskrifstofu Suðurnesjabæjar |
| Apríl | <ul style="list-style-type: none"> Skólapúlsinn – foreldrakönnun og starfsmannakönnun, úrvinnsla og kynning Skilafundur LOGOS skimunar í 3. bekk | Skólastjórnendur Skólastjórnendur, kennarar og aðilar frá Fræðsluskrifstofu Suðurnesjabæjar |
| Mái | <ul style="list-style-type: none"> Mat á skólanámskrá og bekkjanámskrám skv. viðmiðum Mat á námi Skólapúlsinn fyrir nemendur í 6. – 10. bekk úrvinnsla og kynning Vorskýrslur | Kennarar Kennarar Skólastjórnendur Umsjónarmaður stoðþjónustu og kennarar |
| Júní | <ul style="list-style-type: none"> Vorskýrslur nemenda Yfirferð lögbundinna áætlana Samantekt um innra mat Stoðþjónustuskýrsla Skýrsla Hagstofu | Umsjónarmaður stoðþjónustu og kennarar Skólastjórnendur Skólastjórnendur Umsjónarmaður stoðþjónustu Skólastjórnendur og umsjónarmaður stoðþjónustu |

5. Niðurstöður

Samræmd próf

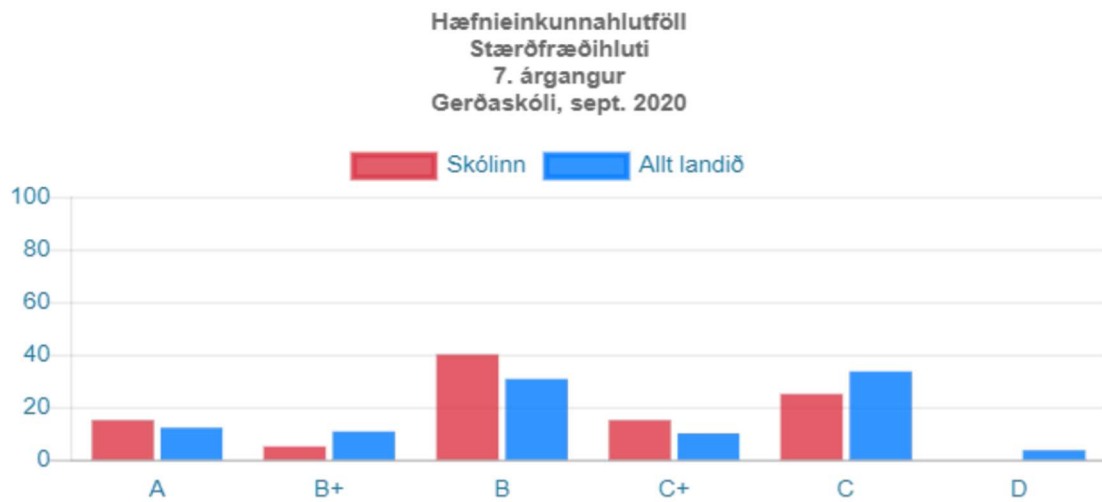
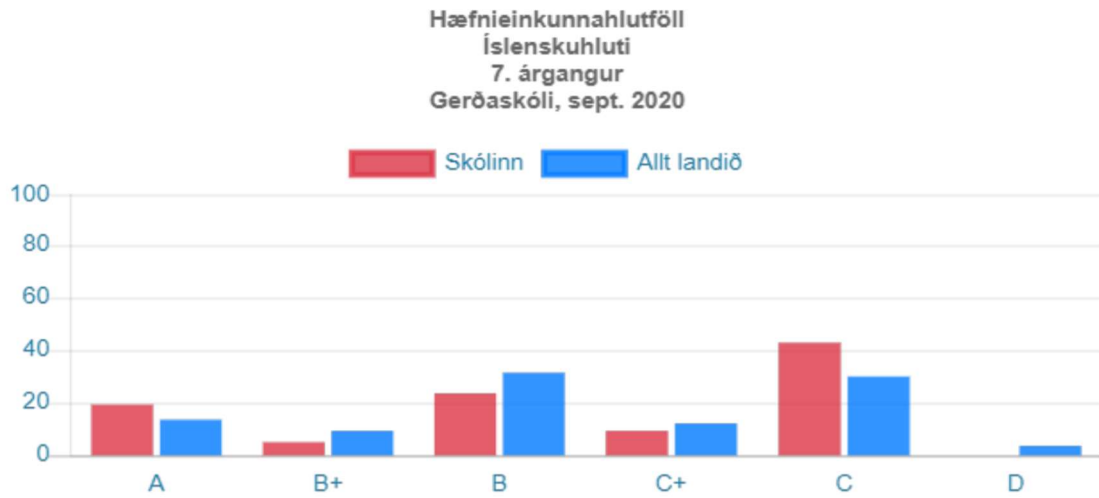
Að venju fóru nemendur Gerðaskóla í samræmd könnunarpróf í vetur, 4. og 7. bekkur í íslensku og stærðfræði í september og 9. bekkur í íslensku, stærðfræði og ensku í mars. Samræmd könnunarpróf eru tekin á sama tíma á öllu landinu og er ein af mörgum leiðum til að fá upplýsingar um stöðu nemenda og stöðu skólans. Menntamálastofnun vinnur úr niðurstöðum prófanna og sendir skólum niðurstöður hverju sinni ásamt því að birta upplýsingar um stöðu skólans í samanburði við aðra skóla á landinu á heimasíðu Menntamálastofnunar. Stjórnendur og kennarar fara yfir niðurstöður, skoða hvað er að ganga vel, vinna að úrbótum og sérstaklega er skoðaður framfarastuðull hvers og eins nemanda.

4.bekkur



Nemendur í 4. bekk Gerðaskóla stóðu sig vel í samræmdum prófum bæði í íslensku og enn betur í stærðfræði. Tuttugu nemendur af 22 tóku þátt í íslenskuprófinu og tuttugu og einn af 22 í stærðfræðiprófinu.

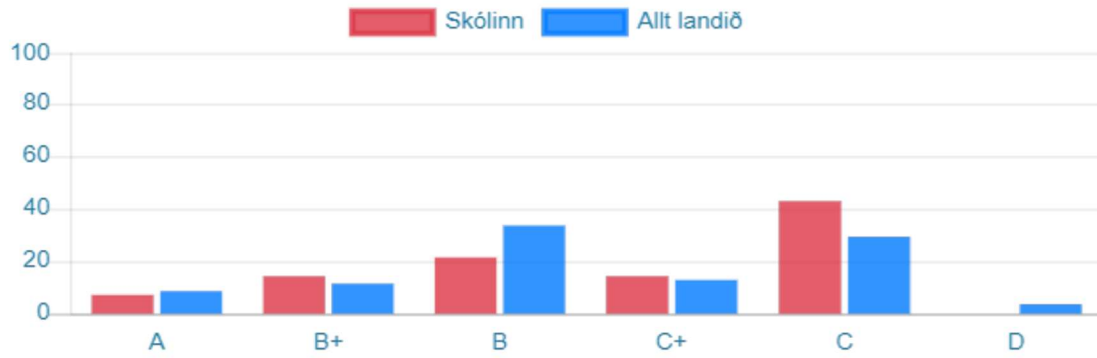
7.bekkur



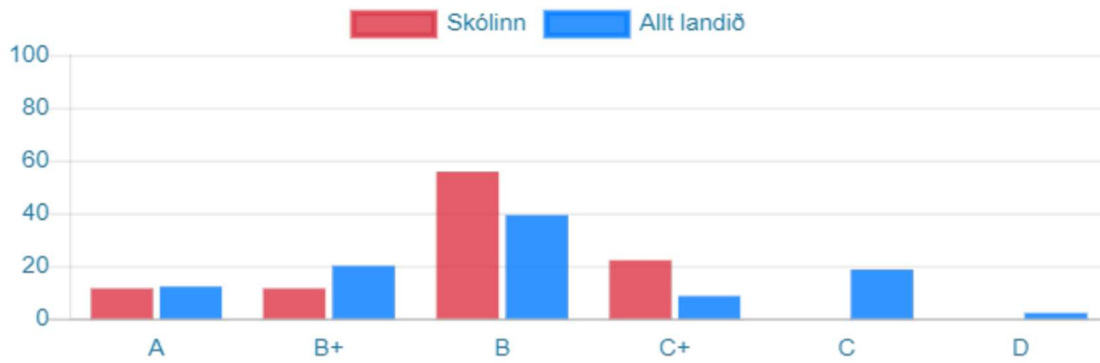
Nemendur í 7. bekk stóðu sig vel í íslensku prófinu og enn betur í stærðfræðinni. 21 nemandi af 24 tóku þátt í íslenskuprófinu og 20 af 24 í stærðfræðiprófinu.

9.bekkur

Hæfnieinkunnahlutföll
Íslenskuhluti
9. árgangur
Gerðaskóli, mars 2021



Hæfnieinkunnahlutföll
Stærðfræðihluti
9. árgangur
Gerðaskóli, mars 2021





Samræmdu könnunarprófin í 9. bekk gengu misvel. Mikill vandræðagangur af hálfu MMS var á fyrirlögn prófanna. Að lokum var nemendum boðið að taka prófin algjörlega valfrjálst. Fjórtán af 24 tóku íslenskuprófið. Níu af 24 tóku stærðfræðiprófið og þrettán af 24 enskuprófið.

LOGOS-skimanir

Nemendur í 6. og 9. bekk sem ná ekki viðmiðum 2 samkvæmt lesfimiviðmiðum fara í LOGOS-lesskimun árlega. Logos er greiningartæki sem notað er til að greina lestrarerfiðleika hjá börnum. Nemendur í báðum þessum bekkjum eru prófaðir í leshraða og lesskilningi en 9. bekkurinn er jafnframt prófaður í stafsetningu. Þeir nemendur sem koma út með slaka færni í leshraða eru jafnframt prófaðir í tveimur lestraraðferðum, það er lestri út frá rithætti og lestri með hljóðaaðferðinni. Skimunin er stöðluð og sýnir stöðu nemandans í hundraðsröðun miðað við jafnaldra.

Viðmið samkvæmt Logos:

Nemendur sem eru á bilinu 0-15 eru í áhættuhópi og þarf að bregðast við með markvissri kennslu og frekari námsúrræðum.

Nemendur sem eru á bilinu 15-30, eru með væga erfiðleika og ættu að ná færni með frekari þjálfun bæði í skóla og heima.

Nemendur sem eru yfir 30 eiga ekki við erfiðleika að stríða í lestri og nemendur yfir 70 hafa náð mjög góðum tókum á lestri.

Ef nemendur eru með 7 villur eða fleiri í stafsetningu þurfa þeir meiri þjálfun.

4. bekkur

Breytingar á LOGOS skimun voru gerðar af Fræðsluskrifstofu Reykjanesbæjar að fella niður skimun í 3. bekk. Eftir áhyggjur kennara og umræðu í nemendaverndarráði var ákveðið að senda 6 börn í skimun úr 4. bekk. Fjögur þeirra fóru í lestrarþjálfun.

6. bekkur

Fjórtán nemendur af 19 í 6. bekk voru prófaðir að þessu sinni. Tveir nemendur náðu góðum leshraða og góðum lesskilningi. Þrír nemendur voru með góðan leshraða en slakan lesskilning. Fjórir nemendur voru slakir í báðum þáttum. Kennarar unnu með átta nemendur og æfðu viðkomandi þætti.

9. bekkur

Þrír nemendur af 23 eru með viðunandi leshraða. Kennsluráðgjafi ákváð að þeir nemendur sem væru undir 180 orðum á mínútu í lesfimiþrófi Lesferils færu í skimun alls ellefu nemendur. Þeir sem eru með staðfesta dyslexíu greiningu eða með skilgreindan námsvanda eru undanskildir en það eru sjö nemendur. Sérkennari og umsjónarkennari fara yfir stöðu hvers og eins og skipuleggja þjálfun í samræmi við þarfir nemanda.

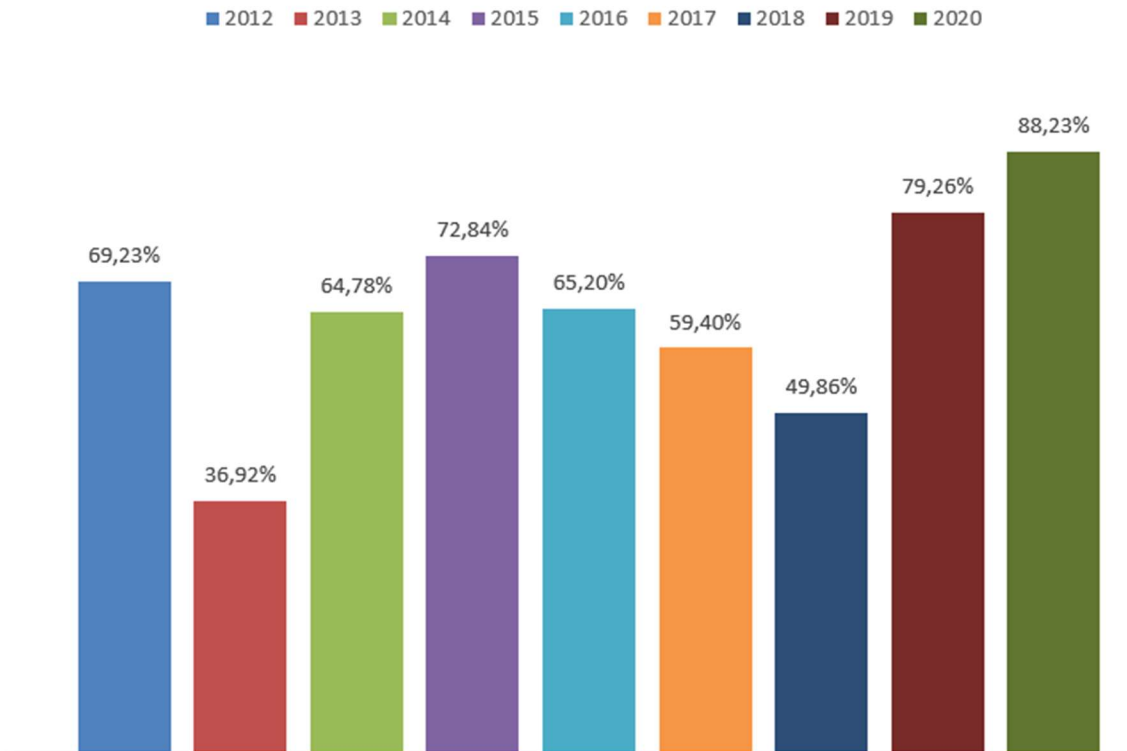
Talnalykils-skimun

Nemendur í 3. og 6. bekk fara í Talnalykilsskimun árlega en Talnalykill er hópskimun í stærðfræði. Í skimuninni er verið að skoða hvort nemendur hafi náð færni í grunnþáttum stærðfræðinnar miðað við lok 3. og 6. bekkjar. Kannað er hvort þeir kunni helstu reikniaðgerðir og geti beitt þeim. Niðurstöður skimunarinnar eru nýttar til að þjálfra enn frekar þá þætti sem nemendur þurfa frekari þjálfunar við bæði í skóla og heima. Prófatríðin hjá 3. bekk eru 13 talsins en í 6. bekkjarskimuninni eru sömu atriði prófuð auk 22 annarra þátta.

Kennsluráðgjafi frá Fræðsluskrifstofu Suðurnesjabæjar leggur skimunina fyrir og settu stjórnendur það sem viðmið að nemendur nái 70% árangri í skimuninni.

3. bekkur

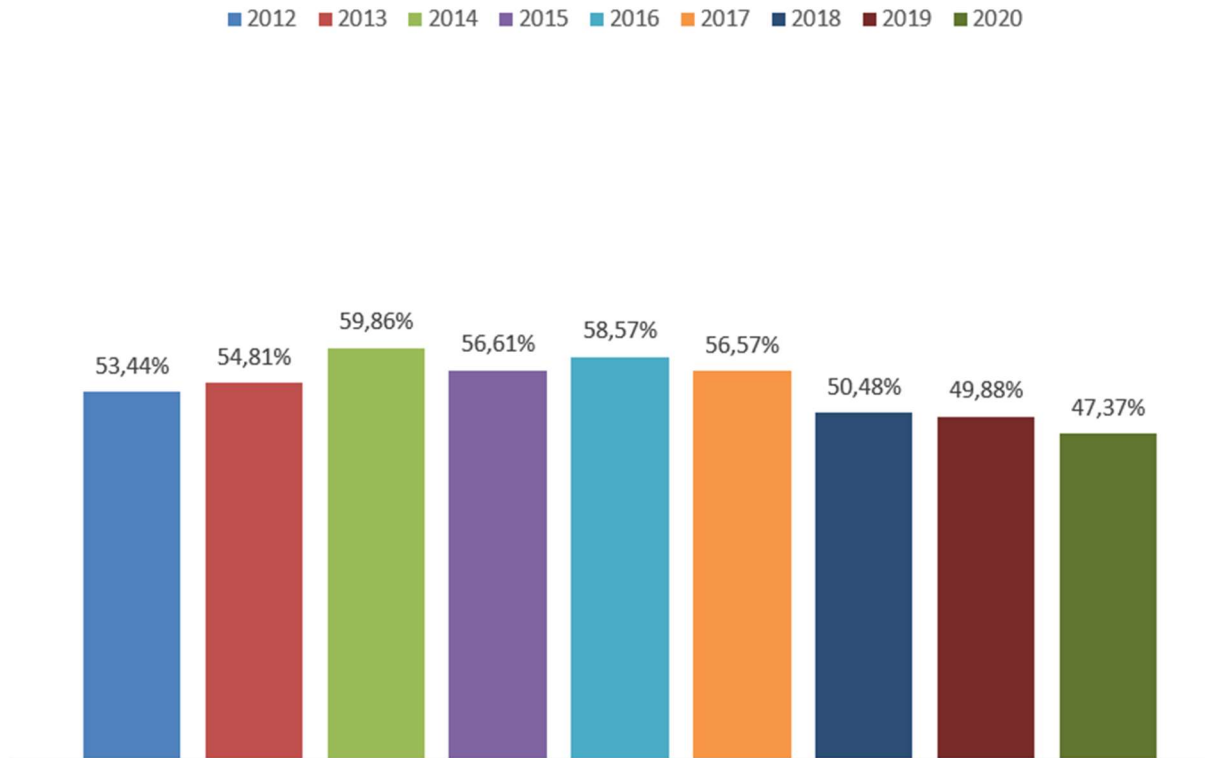
Gerðaskóli Talnalykill 3.bekkur - meðaltal 2012-2020



Niðurstöður úr 3. bekk bentu til þess að fimmtán nemendur af 17 væru með yfir 70 % árangur í skimuninni. Enginn nemandi kom út með mjög slaka færni. Meðalfærni bekkjarins er sú hæsta undanfarin ár. Þegar svona góð niðurstaða næst er mikilvægt að skoða kennsluhætti og miðla áfram til annarra kennara. Fimm nemendur sem eru með annað námsefni en bekkurinn tóku ekki þátt í skimuninni.

6. bekkur

Gerðaskóli Talnalykill 6.bekkur - samantekt 2012-2020



Niðurstöður úr 6. bekk benda til þess að níu nemendur af 19 séu með færni yfir 70 %. Fjórir nemendur voru með mjög slaka færni. Meðalfærni árgangsins er lægri en undanfarin ár. Stærðfræðikennarar unnu betur með grunnþættina með áherslu á að auka þekkingu nemenda á mismunandi greinarmerkjum stærðfræðinnar eftir að hafa skoðað niðurstöður vel.

Skólapúlsinn

Skólapúlsinn er matstæki sem skólinn notar til að meta viðhorf nemenda í 6. - 10. bekk, foreldra og starfsmanna til hinna ýmsu þátta í skólastarfinu. Þegar farið er yfir niðurstöður skólapúlsins þá eru dregnir fram þeir þættir í niðurstöðum þar sem munur á milli talna Gerðaskóla og landsmeðaltals er tölfræðilega marktækur. Viðmiðunarregla er að munur upp á 0,5 stig telst ekki mikill munur, munur upp á 1,0 stig telst töluverður munur og munur upp á 1,5 stig og meira telst mikill munur. Mælingar eru ýmist birtar sem tugabrot eða prósentutala. Í niðurstöðum eru dregnir fram þeir þættir þar sem munur á milli niðurstaðna þátta í Gerðaskóla er tölfræðilega marktækur miðað við landsmeðaltal, sem og aðrar athyglisverðar niðurstöður sem vert þykir að komi fram. Viðmið Gerðaskóla er að vera við landsmeðaltal eða sýna betri árangur.

Nemendakönnun

Allir nemendur í 6. - 10. bekk eru beðnir um að svara könnuninni en þeir tóku könnunina í tveimur hollum, annars vegar í október og hins vegar í apríl. Val spurninga í nemendakönnuninni byggir á rannsóknum á íslenskum PISA gögnum, kvörðum hjá Menntamálastofnun og HBSC (Health Behaviour in School-Aged Children) rannsókn.

Alls voru 111 nemendur sem svöruðu könnuninni. Spurningarnar tengdust virkni í skólanum, heilsu og vellíðan nemenda og skóla- og bekkjaranda.

Niðurstöður

Í flokknum **virknir nemenda í skólanum** voru kannaðir sex þættir

| Matsþættir | Gerðaskóli | Landið | Mismunur |
|-------------------------------|------------|--------|----------|
| Ánægja af lestri | 4,2 | 4,5 | - 0,3 |
| Þrautseigja í námi | 4,1 | 4,6 | - 0,5* |
| Áhugi á stærðfræði | 5,3 | 4,8 | 0,5* |
| Ánægja af náttúrufræði | 4,2 | 4,7 | - 0,5* |
| Trú á eigin vinnubrögð í námi | 4,2 | 4,5 | - 0,3 |
| Trú á eigin námsgetu | 4,1 | 4,5 | - 0,4* |

Í flokknum **líðan og heilsa** voru kannaðir níu þættir

| Matsþættir | Gerðaskóli | Landið | Mismunur |
|--------------------------------------|------------|--------|----------|
| Sjálfsálit | 4,3 | 4,2 | 0,1 |
| Stjórn á eigin lífi | 4,1 | 4,3 | - 0,2 |
| Vellíðan | 4,3 | 4,4 | - 0,1 |
| Einelti | 5,4 | 5,6 | - 0,2 |
| Tíðni eineltis | 12,8% | 13,6% | - 0,8% |
| Tíðni hreyfingar -2 í viku eða oftar | 39,3% | 43,7% | - 4,4% |
| Hollt mataræði | 4,7 | 4,6 | - 0,1 |

Í flokknum **skóli og bekkjarandi** voru kannaðir fimm þættir

| Matsþættir | Gerðaskóli | Landið | Mismunur |
|-------------------------------|------------|--------|----------|
| Samsömun við nemendahópinn | 4,5 | 4,8 | - 0,3 |
| Samband nemenda og kennara | 4,3 | 4,9 | - 0,6* |
| Agi í tímum | 4,6 | 4,9 | - 0,3* |
| Virk þátttaka nemenda í tímum | 4,5 | 5,0 | - 0,5* |
| Tíðni leiðsagnamats | 4,8 | 5,0 | - 0,2 |

Niðurstöður nemendakönnunar sýna að skólasamfélagið þarf að leggja áherslu á að efla trú nemenda á eigin getu og almenna þrautseigju. Viðbrögð skólans er að efla starfsfólk til að mæta nemendum þar sem þeir eru og geta þannig stutt alla nemendur til framfara hvort sem er í námi eða almennri vellíðan. Starfsfólk skólans mun í framhaldinu halda áfram að sækja sér endurmenntun sem stuðlar að uppbyggingu nemenda.

Kennarar Gerðaskóla skoða reglulega nýjungar í kennsluháttum og þróun menntamála. Teymiskennsla er að ryðja sér til rúms. Frá og með haustinu verður samþætting nokkurra námsgreina prófuð og þróuð. Það er von kennara að nemendur verði þannig virkari í náminu og áhugi og þrautseigja aukist.

Foreldrakönnun

Ákveðið var að hafa foreldrakönnun annað hvert ár.

Starfsmannakönnun

Allir starfsmenn skólans, 60 talsins, eruð beðnir um að taka þátt í könnuninni en 53 þeirra svöruðu könnuninni eða 88%. Fyrstu tveir flokkarnir eru almennar upplýsingar um starfið og viðhorf til skólans en allir þátttakendur svara spurningum úr þessum flokkum.

Í flokknum **Allir starfsmenn – Starfið** var spurt um fjóra þætti

| Matsþættir | Gerðaskóli | Landið | Mismunur |
|-----------------------------|------------|--------|----------|
| Vinnuálag | 3,7 | 4,5 | - 0,8* |
| Skýrleiki hlutverks | 5,3 | 4,9 | 0,4* |
| Ágreiningur um hlutverk | 4,2 | 4,8 | - 0,6* |
| Jákvæðar áskoranir í starfi | 5,3 | 5,1 | 0,2 |

Í flokknum **Allir starfsmenn – Starfsmenn** var spurt um þrjá þætti

| Matsþættir | Gerðaskóli | Landið | Mismunur |
|---------------------------------|------------|--------|----------|
| Leikni í starfi | 5,4 | 5,1 | 0,3 |
| Skuldbinding til vinnustaðarins | 6,0 | 5,2 | 0,8* |
| Skörun vinnu og einkalífs | 3,9 | 4,8 | - 0,9* |

Í flokknum **Allir starfsmenn – Vinnustaðurinn** var spurt um sjö þætti

| Matsþættir | Gerðaskóli | Landið | Mismunur |
|-------------------------------|------------|--------|----------|
| Starfsandi | 5,8 | 5,4 | 0,4* |
| Ánægja með vinnuaðstöðu | 5,5 | 5,0 | 0,5* |
| Stuðningur frá samstarfsfólki | 5,9 | 5,3 | 0,6* |
| Stuðningur við nýsköpun | 5,8 | 5,2 | 0,6* |
| Mismunur | 4,6 | 4,8 | - 0,2 |
| Einelti (þú) | 1,9% | 3,8% | - 1,9% |
| Einelti (annar en þú) | 5,9% | 9,5% | - 3,6% |

Sjálfsmatsskýrsla Gerðaskóla skólaárið 2020-2021

| | | | |
|--|------|------|--------|
| Einelti (séð 2 eða fleiri lagða í einelti) | 2,0% | 3,8% | - 1,8% |
|--|------|------|--------|

Í flokknum **Allir starfsmenn – Stjórnun** var spurt um sex þætti

| Matsþættir | Gerðaskóli | Landið | Mismunur |
|--------------------------------|------------|--------|----------|
| Stuðningur frá næsta yfirmanni | 5,9 | 5,3 | 0,6* |
| Sanngjörn forysta | 5,7 | 5,3 | 0,4* |
| Valdeflandi forysta | 5,8 | 5,1 | 0,7* |
| Ræktun mannauðs | 5,8 | 5,3 | 0,5* |

Þeir starfsmenn sem sinna kennslu eru beðnir um að gefa frekari upplýsingar sem tengjast kennarastarfinu, starfsumhverfi kennara, mati og endurgjöf og símenntun kennara.

Í flokknum **kennarastarfið** er spurt um ellefu þætti

| Matsþættir | Gerðaskóli | Landið | Mismunur |
|--|------------|-----------|------------|
| Ánægja með kennarastarfið | 6,3 | 5,5 | 0,8* |
| Trú kennara á eigin getu | 4,9 | 5,0 | - 0,1* |
| Upplýsingamiðlun til foreldra | 4,8 | 5,1 | 0,3 |
| Áætlaður meðaltími í heimavinnu nemenda á viku | 33,6 mín. | 41,3 mín. | - 7,7 mín. |
| Undirbúningur kennslu í skólanum | 75,9% | 69,4% | 6,5% |
| Öllum bekknum kennt í einu | 42,3% | 50,8% | - 8,5% |
| Hópavinna í bekk | 15,4% | 30,4% | - 15,0% |
| Einstaklingsvinna í bekk | 44,4% | 33,7% | 10,7% |
| Einstaklingsmiðuð kennsla | 64,3% | 55,6% | 8,7% |
| Áherslur kennara á námsmat með prófum | 17,9% | 13,8% | 4,1% |
| Áhersla kennara á námsmat með öðru en prófum | 72,4% | 78,1% | - 5,7% |

Í flokknum **starfsumhverfi kennara** er spurt um fimm þætti

| Matsþættir | Gerðaskóli | Landið | Mismunur |
|---|------------|--------|----------|
| Stuðningur við kennara vegna nem. með námserfiðleika | 6,6 | 5,5 | 1,1* |
| Stuðningur við kennara vegna hegðunarerfiðleika nemenda | 6,8 | 5,4 | 1,4* |
| Faglegur stuðningur skólastjóra við kennara | 5,8 | 5,3 | 0,5 |
| Samráð um kennslu | 5,0 | 5,4 | - 0,4 |

| | | | |
|---------------------|-----|-----|-------|
| Samvinna um kennslu | 5,1 | 5,5 | - 0,4 |
|---------------------|-----|-----|-------|

Í flokknum **símenntun kennara** er spurt um sex þætti

| Matsþættir | Gerðaskóli | Landið | Mismunur |
|---|------------|--------|----------|
| Fjöldi daga í símenntun undanfarið ár | 81,5% | 44,4% | 37,1%* |
| Símenntunarþörf | 4,8 | 5,1 | - 0,3 |
| Hlutfall kennara sem hefðu viljað meiri símenntun undanf. 12 mán. | 48,1% | 50,6% | - 2,5% |

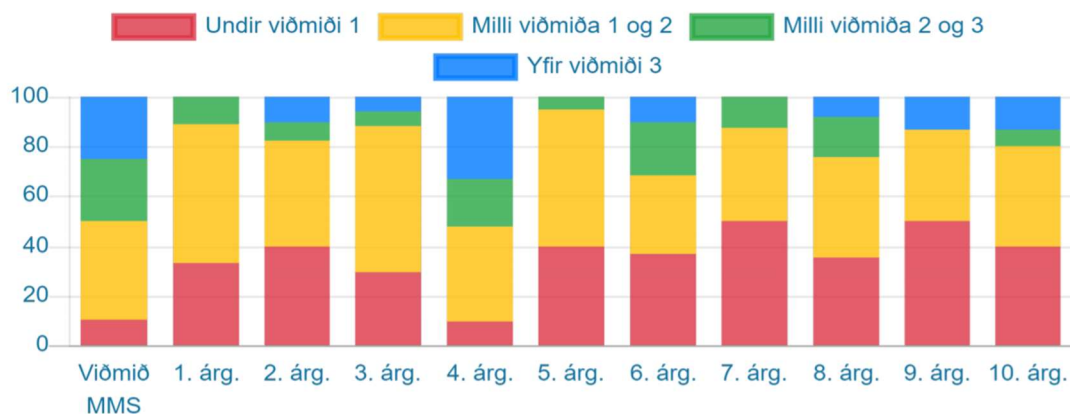
Starfsmenn skólans eru almennt ánægðir í starfi. Svo virðist sem kennarar skoði námsmat í auknum mæli út frá öðru en prófum og að kennarar reyni að nálgast nemendur einstaklingslega frekar en að kenna öllum hópnum í einu. Kennarar segja að þeir fái góðan stuðning ef þeir þurfa vegna námserfiðleika nemenda eða hegðunarvanda. Kennarar Gerðaskóla voru duglegri en aðrir að sinna símenntun á þessu skólaári. Efla þarf kennara enn frekar í sínu starfi og hafa kennarar rætt aukna teymiskennslu. Teymiskennslukennarar á unglíngastigi hafa verið að funda og undirbúa næsta skólaár. Þeir hafa farið í skólaheimsóknir og eru að móta sína leið.

Annað mat

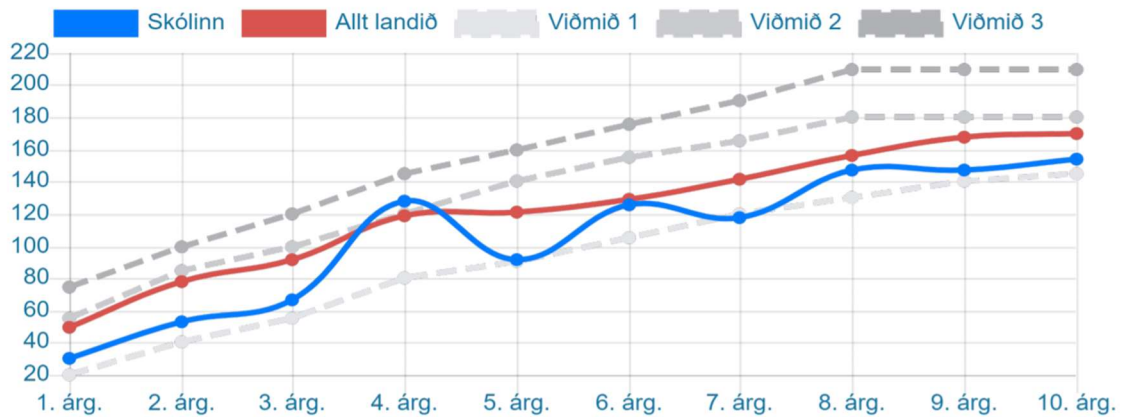
Lestrarskimanir

Innan skólans er sérstök áhersla lögð á lestrarkennslu og allir nemendur eru með heimalestrarmöppu. Gerð er krafa um að allir lesi heima ákveðin tíma á dag eða ákveðin fjölda blaðsíðna. Þá fara allir nemendur skólans í lesfimipróf að minnsta kosti þrisvar á ári. Ef árangur er ekki viðunandi þá eru orðleysupróf lögð fyrir og athugaður er sjónrænn orðaforði. Þá er Leið til læsis skimunin lögð fyrir nemendur í 1. bekk. Jafnóðum er unnið út frá niðurstöðum þessara prófa.

Hlutföll nemenda eftir frammistöðu samkvæmt viðmiðum Gerðaskóli, maí 2021



Meðaltal lesinna orða og viðmið eftir árgöngum
Gerðaskóli, maí 2021



Þeir nemendur í 2. – 4. bekk sem ekki ná viðmiðum fá auka lestrarþjálfun hjá sérkennara. Nemendum í 1. bekk er skipt í hópa eftir færni eftir Leið til læsis skimunina. Þannig er þörfum hvers og eins mætt betur. Með aukinni teymiskennslu í 5. – 7. bekk fengu þeir nemendur sem á þurftu að halda auka lestrarþjálfun hjá kennara. Kennari í 6. bekk ákvað að nýta sér tæknina við heimalestur. Nemendur skiluðu heimalestrinum inn í gegnum forritið Seesaw.

Tengslakönnun nemenda

Starfandi náms- og starfsráðgjafi skólans lagði fyrir tengslakönnun í 4. og 6. bekk þar sem hann kannaði bekkjarmeninguna, vináttu og fleira. Niðurstöður voru kynntar fyrir skólastjórnendum og umsjónarkennurum og reynt var að vinna með tengslin í bekknum út frá niðurstöðum.

Starfsmannasamtöl

Allir starfsmenn skólans fóru í starfsmannasamtal í mars 2021. Starfsmenn svöruðu spurningalista á netinu þar sem lögð var áhersla á styrkleika, sjálfsskoðun og óskir starfsmanna. Þegar starfsmenn voru búnir að svara spurningalistanum voru þeir boðaðir til samtals. Í samtalinu voru svör starfsmanna rædd ásamt öðru sem starfsmaðurinn vildi ræða.

Mat á kennslu vegna COVID-19

Vegna heimsfaraldursins Covid-19 boðaði sóttvarnarlæknir og ríkisstjórn Íslands til skerðingar á skólahaldi í landinu frá og með 3. – 23. nóvember 2020. Valgreinar féllu niður á unglingsstigi. Grímuskylda var þar sem ekki var hægt að tryggja tveggja metra regluna hjá starfsfólki og nemendum í 5. – 10. bekk. Nemendur í 8. – 10. bekk máttu ekki blandast. Þeir fóru í sína bekki og voru fjórar kennslustundir á dag. Sumir neyttu matar í matsal en aðrir í stofum.

Létt var á aðgerðum 23. nóvember. 1. – 7. bekkur fór í eðlilegt horf en 8. – 10. bekkur fór í 5 kennslustundadag.

Tvo síðustu daga fyrir páskafrí, 25. og 26. mars var öllum skólum á landinu lokað. Skólastarf var eðlilegt eftir páska.

Lokaorð

Sjálfsmat skóla á að vera í gangi allt skólaárið og er það gert til að auka gæði skólastarfsins. Matið á að segja til um styrkleika í starfi skólans og það sem betur má fara. Í þessari skýrslu er gerð grein fyrir því mati sem framkvæmt var á þessu skólaári, lagt mat á það og tillögur gerðar til úrbóta þar sem við á.

Matið á að nýtast öllum í skólasamfélaginu til að bæta skólastarfið og leggja línurnar fyrir næsta skólaár.